

Průručka majitel'a počítača Dell Latitude E6220

Regulačný model P15S
Regulačný typ P15S001



Poznámky, varovania a výstrahy



POZNÁMKA: POZNÁMKA uvádza dôležité informácie, ktoré umožňujú lepšie využitie počítača.



VAROVANIE: VAROVANIE uvádza možné poškodenie hardvéru alebo stratu údajov, ak sa nebudete riadiť pokynmi.



VÝSTRAHA: VÝSTRAHA označuje možné poškodenie majetku, osobné zranenie alebo smrť.

Informácie v tejto publikácii sa môžu zmeniť bez upozornenia.

© 2011 Dell Inc. Všetky práva vyhradené.

Reprodukcia týchto materiálov akýmkoľvek spôsobom bez písomného súhlasu spoločnosti Dell Inc. je prísne zakázaná.

Ochranné známky v tomto texte: Dell™, logo DELL, Dell Precision™, Precision ON™, ExpressCharge™, Latitude™, Latitude ON™, OptiPlex™, Vostro™ a Wi-Fi Catcher™ sú ochrannými známkami spoločnosti Dell Inc. Intel®, Pentium®, Xeon®, Core™, Atom™, Centrino® a Celeron® sú registrovanými ochrannými známkami a ochrannými známkami spoločnosti Intel Corporation v USA a iných krajinách. AMD® je registrovaná ochranná známka a AMD Opteron™, AMD Phenom™, AMD Sempron™, AMD Athlon™, ATI Radeon™ a ATI FirePro™ sú ochranné známky spoločnosti Advanced Micro Devices, Inc. Microsoft®, Windows®, MS-DOS®, Windows Vista®, tlačidlo Start Windows Vista a Office Outlook® sú buď ochranné známky alebo registrované ochranné známky spoločnosti Microsoft Corporation v USA a/alebo iných krajinách. Blu-ray Disc™ je ochranná známka, ktorú vlastní Blu-ray Disc Association (BDA) a je licencovaná pre používanie na diskoch a prehrávačoch. Slovná značka Bluetooth® je registrovaná ochranná známka, ktorú vlastní spoločnosť Bluetooth® SIG, Inc., a spoločnosť Dell Inc. túto značku používa v rámci licencie. Wi-Fi® je registrovaná ochranná známka spoločnosti Wireless Ethernet Compatibility Alliance, Inc.

Iné ochranné známky a obchodné názvy sa môžu v tejto publikácii používať ako odkazy na subjekty, ktoré si nárokovujú tieto známky a názvy, alebo na ich produkty. Dell Inc. sa zrieka akýchkoľvek vlastníckych záujmov na iné ochranné známky a obchodné názvy ako svoje vlastné.

2011 — 07

Rev. A01

Obsah

Poznámky, varovania a výstrahy.....	2
Kapitola 1: Práca na počítači.....	9
Pred začatím prác vo vnútri počítača.....	9
Odporúčané nástroje.....	10
Vypnutie počítača.....	11
Po dokončení práce v počítači.....	11
Kapitola 2: Batéria.....	13
Demontáž batérie.....	13
Inštalácia batérie.....	13
Kapitola 3: Karta SD (Secure Digital).....	15
Vybratie karty SD (Secure Digital).....	15
Inštalácia karty SD (Secure Digital).....	15
Kapitola 4: Karta ExpressCard.....	17
Vybratie karty ExpressCard.....	17
Inštalácia karty ExpressCard.....	17
Kapitola 5: Karta SIM (Subscriber Identity Module).....	19
Vybratie karty SIM (modul identity odberateľa).....	19
Inštalácia karty SIM (Subscriber Identity Module).....	19
Kapitola 6: Kryt základne.....	21
Demontáž spodného krytu.....	21
Inštalácia spodného krytu.....	21
Kapitola 7: Pamäť.....	23
Demontáž pamäte.....	23

Inštalácia pamäte.....	24
Kapitola 8: Pevný disk.....	25
Demontáž pevného disku.....	25
Inštalácia pevného disku.....	27
Kapitola 9: Pevný disk M-SATA.....	29
Demontáž pevného disku M-SATA.....	29
Inštalácia pevného disku M-SATA.....	30
Kapitola 10: Karta siete WLAN.....	31
Demontáž karty WLAN.....	31
Inštalácia karty WLAN.....	32
Kapitola 11: Karta siete WWAN.....	33
Demontáž karty Wireless Wide Area Network (WWAN).....	33
Inštalácia karty siete WWAN.....	34
Kapitola 12: Reprodukotor.....	35
Demontáž reproduktorov.....	35
Inštalácia reproduktorov.....	36
Kapitola 13: Opierka dlaní.....	37
Demontáž opierky dlaní.....	37
Inštalácia opierky dlaní.....	38
Kapitola 14: Modul Bluetooth.....	39
Demontáž modulu Bluetooth.....	39
Inštalácia modulu Bluetooth.....	41
Kapitola 15: Klávesnica.....	43
Demontáž klávesnice.....	43
Inštalácia klávesnice.....	44

Kapitola 16: Spodná časť kostry.....	45
Demontáž spodnej časti kostry.....	45
Inštalácia spodnej časti kostry.....	46
Kapitola 17: Gombíková batéria.....	47
Demontáž gombíkovej batérie.....	47
Inštalácia gombíkovej batérie.....	48
Kapitola 18: Chladič.....	49
Demontáž chladiča.....	49
Inštalácia chladiča.....	50
Kapitola 19: Konektor DC-In.....	51
Demontáž konektora DC-in.....	51
Inštalácia konektora DC-In.....	52
Kapitola 20: Spínač bezdrôtovej komunikácie.....	53
Demontáž spínača bezdrôtovej komunikácie.....	53
Inštalácia spínača bezdrôtovej komunikácie.....	54
Kapitola 21: Hallov snímač.....	55
Demontáž Hallovho snímača.....	55
Inštalácia Hallovho snímača.....	56
Kapitola 22: Rám karty ExpressCard.....	57
Demontáž rámu karty ExpressCard.....	57
Inštalácia rámu karty ExpressCard.....	58
Kapitola 23: Systémová doska.....	59
Demontáž systémovej dosky.....	59
Inštalácia systémovej dosky.....	61
Kapitola 24: Rám karty Smart Card.....	63
Demontáž rámu kariet Smart Card.....	63

Inštalácia rámu kariet Smart Card.....	64
Kapitola 25: Zostava displeja.....	65
Demontáž zostavy displeja.....	65
Inštalácia zostavy displeja.....	68
Kapitola 26: Rám displeja.....	69
Demontáž rámu displeja.....	69
Inštalácia rámu displeja.....	70
Kapitola 27: Panel displeja.....	71
Demontáž panela displeja.....	71
Inštalácia panela displeja.....	72
Kapitola 28: Kamera.....	73
Demontáž kamery.....	73
Inštalácia kamery.....	74
Kapitola 29: Kábel systému LVDS kamery.....	75
Odstránenie kábla systému LVDS.....	75
Inštalácia kábla systému LVDS.....	76
Kapitola 30: Závesy displeja.....	77
Demontáž závesov displeja.....	77
Inštalácia závesov displeja.....	79
Kapitola 31: Horný kryt displeja.....	81
Demontáž horného krytu displeja.....	81
Inštalácia horného krytu displeja.....	82
Kapitola 32: Stredná časť kostry.....	83
Demontáž strednej časti kostry.....	83
Inštalácia strednej časti kostry.....	85

Kapitola 33: Technické údaje.....	87
Technické údaje.....	87
Kapitola 34: Nastavenie systému.....	93
Prehľad nastavenia systému.....	93
Spustenie nastavenia systému.....	93
Možnosti ponuky Nastavenie systému.....	93
Kapitola 35: Diagnostika.....	107
Indikátory stavu zariadenia.....	107
Stav nabitia batérie.....	107
Chybové kódy diód LED.....	107
Kapitola 36: Kontaktovanie spoločnosti Dell.....	109
Kontaktovanie spoločnosti Dell.....	109


Práca na počítači


1


Pred začatím prác vo vnútri počítača


Dodržiavajte nasledujúce bezpečnostné pokyny, aby ste sa vyhli prípadnému poškodeniu počítača a zaistili svoju osobnú bezpečnosť. Pokiaľ nie je uvedené inak, každý postup uvádzaný v tomto dokumente predpokladá, že sú splnené nasledujúce podmienky:


- Vykonalí ste kroky uvedené v časti Práca na počítači.
- Prečítali ste si bezpečnostné informácie, ktoré boli dodané spolu s počítačom.
- Súčasť sa môže vymeniť alebo, ak ste ju kúpili osobitne, nainštalovať podľa krokov demontáže v obrátenom poradí.

 **VÝSTRAHA:** Skôr než začnete pracovať vo vnútri počítača, prečítajte si bezpečnostné pokyny dodané s počítačom. Ďalšie informácie o bezpečnosti a overených postupoch nájdete na stránke so zákonnými požiadavkami na adrese www.dell.com/regulatory_compliance.

 **VAROVANIE:** Veľa opráv smie vykonávať iba oprávnený servisný technik. Môžete vykonávať iba postupy riešenia problémov a jednoduché opravy, na ktoré vás oprávňujú dokumentácia produktu alebo pokyny internetového alebo telefonického servisu a tímu technickej podpory. Škody spôsobené opravami, ktoré neboli autorizované spoločnosťou Dell, nie sú pokryté zárukou. Prečítajte si bezpečnostné informácie, ktoré boli dodané spolu s produktom, a postupujte podľa nich.

 **VAROVANIE:** Uzemnite sa pomocou uzemňovacieho pásika na zápästí alebo opakovaným dotýkaním sa nenatretého kovového povrchu, napr. konektora na zadnej strane počítača, aby ste predišli elektrostatickému výboju.

 **VAROVANIE:** So súčiastkami a kartami zaobchádzajte opatrne. Nedotýkajte sa komponentov alebo kontaktov na karte. Kartu držte za jej okraje alebo za jej kovovú montážnu konzolu. Komponenty ako procesor držte za okraje a nie za kolíky.

 **VAROVANIE:** Ak odpájate kábel, potiahnite ho za prípojku alebo pevný ťahací jazýček, ale nie za samotný kábel. Niektoré káble majú konektor zaistený západkami; pred odpojením takéhoto kábla stlačte západky. Konektory od seba odpájajte plynulým ťahom v rovnom smere – zabránite tým ohnutiu kolíkov. Skôr než niektorý kábel zapojíte, presvedčte sa, či sú oba konektory správne orientované a zarovnané.



POZNÁMKA: Farba počítača a niektorých súčastí sa môže odlišovať od farby uvedenej v tomto dokumente.

Aby nedošlo k poškodeniu počítača, pred vykonaním servisného úkonu v počítači vykonajte nasledujúce opatrenia.

1. Pracovný povrch musí byť rovný a čistý, aby sa nepoškriabal kryt počítača.
2. Vypnite počítač (pozrite časť *Vypnutie počítača*).
3. Ak je počítač pripojený k dokovaciemu zariadeniu (dokovaný), napríklad k voliteľnej mediálnej základni alebo tenkej batérii, odpojte ho.



VAROVANIE: Ak chcete odpojiť sieťový kábel, najskôr odpojte kábel z počítača a potom ho odpojte zo sieťového zariadenia.

4. Odpojte od počítača všetky sieťové káble.
5. Odpojte počítač a všetky pripojené zariadenia z elektrických zásuviek.
6. Zatvorte displej a otočte počítač lícom nadol na rovný pracovný povrch.



POZNÁMKA: Aby ste sa vyhli poškodeniu systémovej dosky, musíte vybrať hlavnú batériu predtým, ako budete na počítači vykonávať servisné zásahy.

7. Demontujte hlavnú batériu.
8. Otočte počítač do normálnej polohy.
9. Otvorte displej.
10. Stlačte spínač napájania, aby ste uzemnili systémovú dosku.



VAROVANIE: Pred otvorením displeja vždy odpojte počítač z elektrickej zásuvky, aby ste predišli elektrickému šoku.



VAROVANIE: Než sa dotknete akéhokoľvek komponentu vo vnútri počítača, uzemnite sa dotykom nenatretého kovového povrchu – napríklad sa dotknite kovovej zadnej časti počítača. Počas práce sa pravidelne dotýkajte nenatretého kovového povrchu, aby sa rozptýlila statická elektrina, ktorá by mohla poškodiť vnútorné súčiastky.

11. Vyberte prípadné nainštalované karty ExpressCard alebo Smart Card z príslušných zásuviek.

Odporúčané nástroje

Postupy uvedené v tomto dokumente môžu vyžadovať použitie nasledujúcich nástrojov:

- malý plochý skrutkovač,
- krížový skrutkovač č. 0,


- krížový skrutkovač č. 1,
- malé plastové páčidlo,
- disk CD s programom na aktualizáciu systému BIOS (flash).

Vypnutie počítača

△ **VAROVANIE:** Predtým, než vypnete počítač, si uložte a zatvorte všetky otvorené súbory a zatvorte všetky otvorené programy, aby ste zabránili strate údajov.

1. Vypnite operačný systém:

- V systéme Windows Vista:

Kliknite na tlačidlo **Štart** , potom kliknite na šípku v dolnom pravom rohu ponuky **Štart** podľa obrázka a kliknite na položku **Vypnúť**.



- V systéme Windows XP:

Kliknite na tlačidlo **Štart** → **Vypnúť počítač** → **Vypnúť**. Počítač sa vypne po ukončení vypínania operačného systému.


2. Skontrolujte vypnutie počítača a všetkých pripojených zariadení. Ak sa počítač a pripojené zariadenia nevypli pri vypínaní operačného systému automaticky, vypnite ich stlačením a podržaním hlavného vypínača po dobu asi 4 sekúnd.

Po dokončení práce v počítači

Po skončení postupu inštalácie súčastí sa pred zapnutím počítača uistite, či ste pripojili všetky externé zariadenia, karty a káble.

△ **VAROVANIE:** Používajte výlučne batériu určenú pre konkrétny typ počítača Dell, aby ste nepoškodili počítač. Nepoužívajte batérie určené pre iné počítače spoločnosti Dell.

1. Pripojte prípadné externé zariadenia, napríklad replikátor portov, tenkú batériu alebo mediálnu základňu a nainštalujte všetky karty, napríklad ExpressCard.
2. Pripojte k počítaču prípadné telefónne alebo sieťové káble.

 **VAROVANIE:** Pred zapojením sieťového kábla najskôr zapojte kábel do sieťového zariadenia a potom ho zapojte do počítača.

3. Vložte batériu.
4. Pripojte počítač a všetky pripojené zariadenia k ich elektrickým zásuvkám.
5. Zapnite počítač.

Batéria

2

Demontáž batérie

1. Postupujte podľa pokynov uvedených v časti *Pred prácou na počítači*.
2. Posuňte západky batérie do odistenej polohy.



3. Demontujte z počítača batériu.



Inštalácia batérie

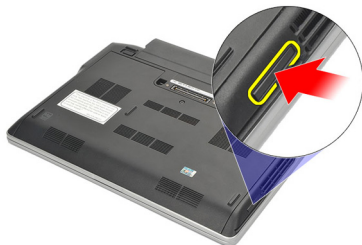
1. Zasuňte batériu do jej priečinku.
2. Sklopte batériu nadol, až kým sa kliknutím neuchytí na svoje miesto.
3. Postupujte podľa pokynov uvedených v časti *Po dokončení práce v počítači*.

Karta SD (Secure Digital)

3

Vybratie karty SD (Secure Digital)

1. Postupujte podľa pokynov uvedených v časti *Pred prácou na počítači*.
2. Zatlačením na kartu SD ju uvoľníte z počítača.



3. Uchopte kartu SD a vyťahnite ju z počítača.



Inštalácia karty SD (Secure Digital)

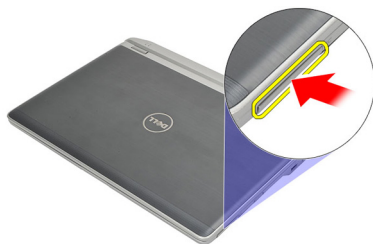
1. Kartu SD zasunúte do zásuvky a potlačte, až kým kliknutím nenaskočí na miesto.
2. Postupujte podľa pokynov uvedených v časti *Po dokončení práce v počítači*.

Karta ExpressCard

4

Vybratie karty ExpressCard

1. Postupujte podľa pokynov uvedených v časti *Pred prácou na počítači*.
2. Zatlačením na kartu ExpressCard uvoľníte kartu z počítača.



3. Vytiahnite kartu ExpressCard z počítača.



Inštalácia karty ExpressCard

1. Kartu ExpressCard zasunúte do zásuvky a potlačte, až kým kliknutím nenaskočí na miesto.
2. Postupujte podľa pokynov uvedených v časti *Po dokončení práce v počítači*.

Karta SIM (Subscriber Identity Module)

5

Vybratie karty SIM (modul identity odberateľa)

1. Postupujte podľa pokynov uvedených v časti *Pred prácou na počítači*.
2. Vyberte *batériu*.
3. Zatlačením na kartu SIM uvoľníte kartu počítača.



4. Uchopte kartu SIM a vytiahnite ju z počítača.



Inštalácia karty SIM (Subscriber Identity Module)

1. Kartu SIM zasuňte do jej priechodu.
2. Nainštalujte *batériu*.
3. Postupujte podľa pokynov uvedených v časti *Po dokončení práce v počítači*.

Kryt základne

6

Demontáž spodného krytu

1. Postupujte podľa pokynov uvedených v časti *Pred prácou na počítači*.
2. Vyberte *batériu*.
3. Uvoľnite skrutku so zapustenou hlavou, ktorá upevňuje spodný kryt k počítaču.



4. Spodný kryt posúvajte smerom k zadnej časti počítača a odnímite ho.




POZNÁMKA: Spodný kryt posuňte smerom k zadnej časti počítača, aby ste ho mohli ľahšie zdvihnúť a uvoľniť od počítača.



Inštalácia spodného krytu

1. Umiestnite okraj spodného krytu na počítač a posúvajte ho na počítači.
2. Dotiahnite skrutku, ktorá upevňuje spodný kryt k počítaču.

 **POZNÁMKA:** Spodný kryt zarovnajte správne, aby ste mohli ľahšie vložiť skrutky.

3. Nainštalujte *batériu*.

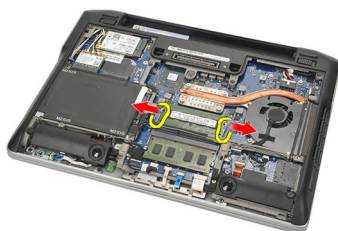
4. Postupujte podľa pokynov uvedených v časti *Po dokončení práce v počítači*.

Pamäť

7

Demontáž pamäte

1. Postupujte podľa pokynov uvedených v časti *Pred prácou na počítači*.
2. Vyberte *batériu*.
3. Demontujte *spodný kryt*.
4. Roztiahnite zaist'ovacie svorky istiace konce konektora pamäťového modulu, kým sa pamäťový modul nevyšunie.



5. Vyberte pamäť.



POZNÁMKA: Zásuvka DIMM A je bližšie k procesoru. Ak je iná pamäť nainštalovaná v zásuvke DIMM B, zopakujte kroky 4 a 5.





Inštalácia pamäte

1. Vložte pamäť do zásuvky pamäte.
2. Zatlačením na príchytky uchyťte pamäťový modul k počítaču.
3. Nainštalujte *spodný kryt*.
4. Nainštalujte *batériu*.
5. Postupujte podľa pokynov uvedených v časti *Po dokončení práce v počítači*.

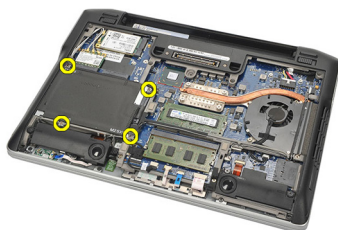
Demontáž pevného disku

1. Postupujte podľa pokynov uvedených v časti *Pred prácou na počítači*.
2. Vyberte *batériu*.
3. Demontujte *spodný kryt*.

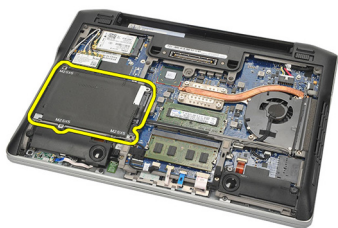
 **POZNÁMKA:** Ak chcete vybrať pevný disk preto, aby ste následne demontovali niektorú inú súčiastku počítača, nedemontujte konzolu pevného disku a premostovač SATA.

 **POZNÁMKA:** Latitude E6220 ponúka pevný disk SATA alebo M-SATA.

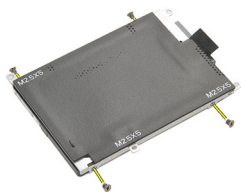
4. Demontujte skrutky, ktoré zaisťujú pevný disk k počítaču.



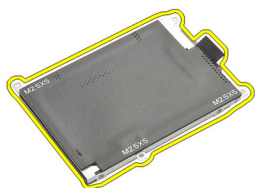
5. Pomocou mylarového uška nadvihnite pevný disk a vyberte ho z počítača.




6. Vyberte skrutky z konzoly pevného disku.



7. Demontujte konzolu pevného disku.



8. Vyberte premost'ovač SATA z pevného disku alebo z pevného disku M-SATA.

 **POZNÁMKA:** Premost'ovač SATA sa musí vybrať a nainštalovať znova počas výmeny a inštalácie pevného disku.



Inštalácia pevného disku


1. Zarovnajzte konzolu pevného disku s pevným diskom.
2. Vráťte a utiahnite skrutky konzoly pevného disku na každej strane.
3. Vložte pevný disk do svojho priečinku a pripojte ho systémovej doske.
4. Utiahnite skrutky, ktoré zaisťujú pevný disk k počítaču.
5. Nainštalujte *batériu*.
6. Nainštalujte *spodný kryt*.
7. Postupujte podľa pokynov uvedených v časti *Po dokončení práce v počítači*.


Pevný disk M-SATA


9

Demontáž pevného disku M-SATA

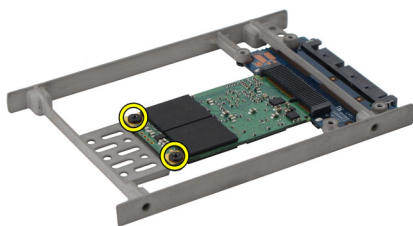
1. Postupujte podľa pokynov uvedených v časti *Pred prácou na počítači*.
2. Vyberte *batériu*.
3. Demontujte *spodný kryt*.
4. Vyberte *pevný disk*.

 **POZNÁMKA:** Ak chcete vybrať pevný disk M-SATA preto, aby ste následne demontovali niektorú inú súčiastku počítača, nedemontujte konzolu pevného disku a premost'ovač SATA.

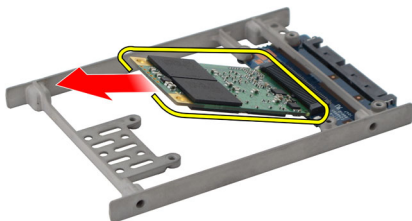
 **POZNÁMKA:** Latitude E6220 ponúka pevný disk SATA alebo M-SATA.

 **POZNÁMKA:** Premost'ovač SATA sa musí vybrať a nainštalovať znova počas demontáže a inštalácie pevného disku M-SATA.

5. Odskrutkujte skrutky, ktoré zaisťujú jednotku s nepohyblivým médiom (SSD) na mieste.



6. Vyberte jednotku SSD.



Inštalácia pevného disku M-SATA


1. Nainštalujte jednotku s nepohyblivým médiom (SSD) do zásuvky a utiahnite skrutky, ktoré držia kartu na mieste.
2. Pripojte premost'ovač SATA k pevnému disku M-SATA.
3. Nainštalujte *pevný disk*.
4. Nainštalujte *spodný kryt*.
5. Nainštalujte *batériu*.
6. Postupujte podľa pokynov uvedených v časti *Po dokončení práce v počítači*.

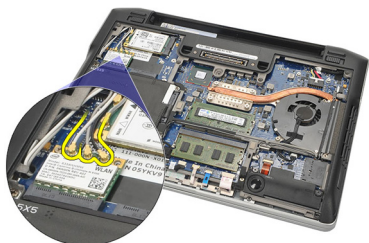
Karta siete WLAN

10

Demontáž karty WLAN

1. Postupujte podľa pokynov uvedených v časti *Pred prácou na počítači*.
2. Vyberte *batériu*.
3. Demontujte *spodný kryt*.
4. Odpojte anténne káble od karty WLAN.

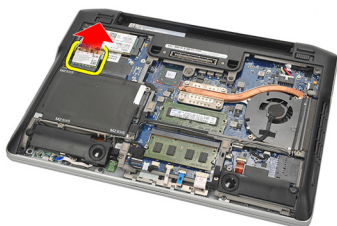
 **POZNÁMKA:** Káble antény WLAN majú plnú farbu, kým káble antény WWAN sú pružkované.



5. Odskrutkujte skrutku, ktorá pripevňuje kartu WLAN k počítaču.



6. Vytiahnite kartu WLAN z počítača.




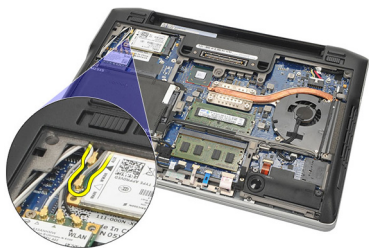
Inštalácia karty WLAN

1. Vložte kartu WLAN do jej zásuvky.
2. Pripojte anténne káble k príslušným konektorom podľa označenia na karte WLAN.
3. Zaskrutkujte a utiahnite skrutky, ktoré pripevňujú kartu siete WLAN k počítaču.
4. Nainštalujte *spodný kryt*.
5. Nainštalujte *batériu*.
6. Postupujte podľa pokynov uvedených v časti *Po dokončení práce v počítači*.

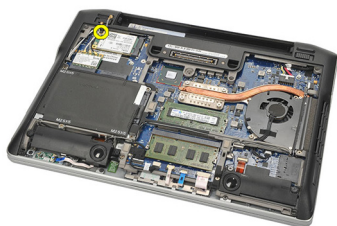
Demontáž karty Wireless Wide Area Network (WWAN)

1. Postupujte podľa pokynov uvedených v časti *Pred prácou na počítači*.
2. Vyberte *batériu*.
3. Demontujte *spodný kryt*.
4. Odpojte anténne káble od karty WWAN.

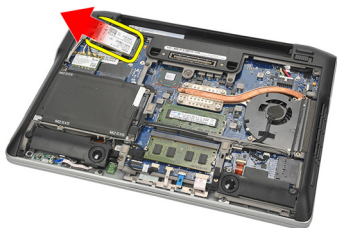
 **POZNÁMKA:** Káble antény WLAN majú plnú farbu, kým káble antény WWAN sú pružkované.



5. Odskrutkujte skrutku, ktorá pripevňuje kartu WWAN k počítaču.



6. Odpojte kartu siete WWAN od počítača.



Inštalácia karty siete WWAN

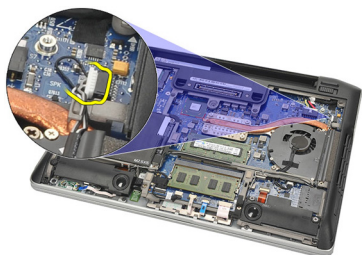
1. Vložte kartu WWAN do jej zásuvky.
2. Pripojte anténne káble k príslušným konektorom podľa označenia na karte WWAN.
3. Uťahnite skrutky, ktoré pripevňujú kartu siete WWAN k počítaču.
4. Nainštalujte *spodný kryt*.
5. Nainštalujte *batériu*.
6. Postupujte podľa pokynov uvedených v časti *Po dokončení práce v počítači*.

Reproduktor

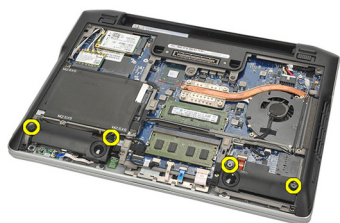
12

Demontáž reproduktorov

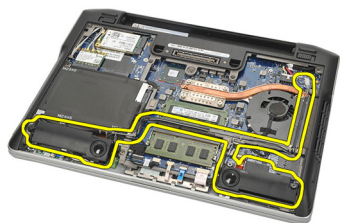
1. Postupujte podľa pokynov uvedených v časti *Pred prácou na počítači*.
2. Vyberte *batériu*.
3. Demontujte *spodný kryt*.
4. Odpojte kábel zo systémovej dosky.



5. Uvoľnite skrutky so zapustenou hlavou na dvoch reproduktoroch.



6. Uvoľnite kábel reproduktora z držiaka a vyberte reproduktory z počítača.

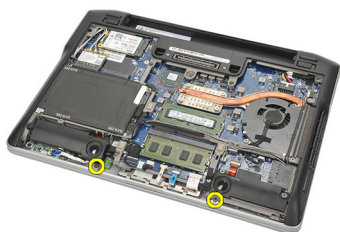


Inštalácia reproduktorov

1. Vložte reproduktory do ich priečinkov.
2. Uťahnite skrutky so zapustenou hlavou, ktoré držia reproduktory.
3. Uchytíte kábel reproduktora v držiaku.
4. Zapojte kábel k systémovej doske.
5. Nainštalujte *spodný kryt*.
6. Nainštalujte *batériu*.
7. Postupujte podľa pokynov uvedených v časti *Po dokončení práce v počítači*.

Demontáž opierky dlaní

1. Postupujte podľa pokynov uvedených v časti *Pred prácou na počítači*.
2. Vyberte *batériu*.
3. Demontujte *spodný kryt*.
4. Vyskrutkujte skrutky, ktoré držia opierku dlaní.



5. Odpojte nasledujúce káble:
 - snímač odtlačkov prstov
 - dotykový panel
 - bezkontaktná čítačka kariet smart card



POZNÁMKA: Opierka dlaní obsahuje snímač odtlačkov prstov s bezkontaktným modulom karty smart card, alebo žiaden z týchto doplnkov.



6. Obráťte počítač. Pomocou plastového páčidla začnite opatrne páčiť ľavý horný roh opierky dlaní. Pred uvoľňovaním ostatných západiek na ľavej, pravej a spodnej hrane opierky dlaní posúvajte plastové páčidlo pozdĺž hornej hrany opierky dlaní a uvoľnite všetky západky.



7. Vytiahnite opierku dlaní z počítača.



Inštalácia opierky dlaní

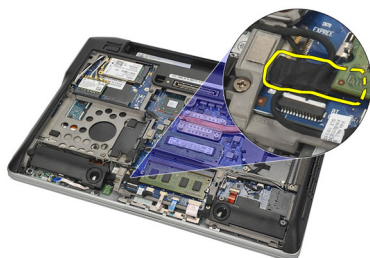
1. Zarovnajte zostavu opierky dlaní na svojom mieste a zacvaknite ju na miesto.
2. K systémovej doske pripojte tieto káble:
 - snímač odtlačkov prstov
 - dotykový panel
 - bezkontaktná čítačka kariet smart card
3. Zaskrutkujte a utiahnite skrutky, ktoré upevňujú opierku dlaní k počítaču.
4. Nainštalujte *spodný kryt*.
5. Nainštalujte *batériu*.
6. Postupujte podľa pokynov uvedených v časti *Po dokončení práce v počítači*.

Modul Bluetooth

14

Demontáž modulu Bluetooth

1. Postupujte podľa pokynov uvedených v časti *Pred servisným úkonom na počítači*.
2. Vyberte *batériu*.
3. Demontujte *spodný kryt*.
4. Vyberte *pevný disk*.
5. Odstráňte textilnú pásku a odpojte kábel Bluetooth od systémovej dosky.



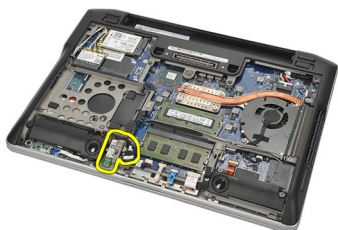
6. Demontujte skrutku, ktorá istí držiak Bluetooth.



7. Demontujte držiak Bluetooth.



8. Demontujte modul a kábel Bluetooth.



9. Odpojte kábel od modulu Bluetooth.

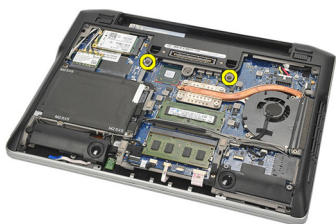


Inštalácia modulu Bluetooth

1. Zapojte modul Bluetooth príslušným káblom.
2. Vložte modul Bluetooth do svojej zásuvky.
3. Umiestnite držiak Bluetooth na modul Bluetooth.
4. Zaskrutkujte skrutku, ktorá zaisťuje držiak a modul Bluetooth na mieste.
5. Pripojte druhý koniec kábla Bluetooth k systémovej doske a uchyťte ho textilnou páskou.
6. Nainštalujte *pevný disk*.
7. Nainštalujte *spodný kryt*.
8. Nainštalujte *batériu*.
9. Postupujte podľa pokynov uvedených v časti *Po dokončení práce v počítači*.

Demontáž klávesnice

1. Postupujte podľa pokynov uvedených v časti *Pred prácou na počítači*.
2. Vyberte *batériu*.
3. Demontujte *spodný kryt*.
4. Demontujte *opierku dlaní*.
5. Odstráňte skrutky zo spodnej časti kostry.



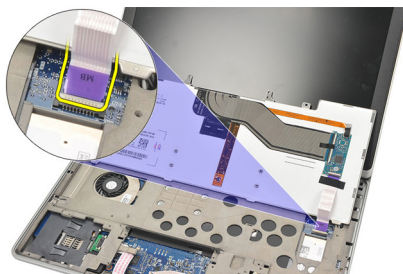
6. Obráťte počítač. Odstráňte skrutky z klávesnice.



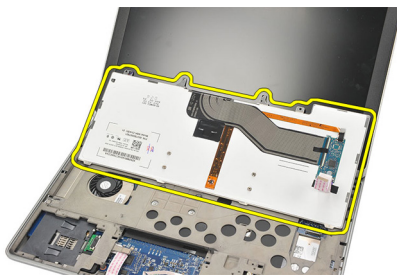
7. Vyberte klávesnicu a vyklopte ju na panel displeja.



8. Odpojte kábel klávesnice od systémovej dosky.



9. Vyberte klávesnicu z počítača.

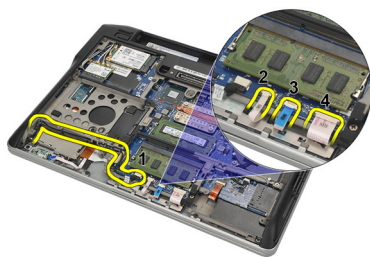


Inštalácia klávesnice

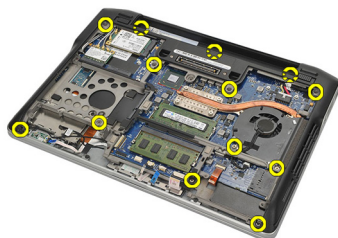
1. Pripojte kábel klávesnice k systémovej doske.
2. Vložte klávesnicu do svojho priechodu.
3. Zaskrutkujte a utiahnite skrutky, ktoré držia klávesnicu.
4. Obráťte počítač a utiahnite skrutky, ktoré držia spodnú časť kostry.
5. Zaskrutkujte a utiahnite skrutky, ktoré pripevňujú klávesnicu k opierke dlaní.
6. Nainštalujte *spodný kryt*.
7. Nainštalujte *batériu*.
8. Postupujte podľa pokynov uvedených v časti *Po dokončení práce v počítači*.

Demontáž spodnej časti kostry

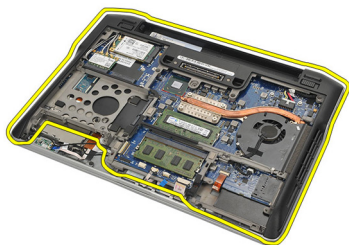
1. Postupujte podľa pokynov uvedených v časti *Pred servisným úkonom na počítači*.
2. Vyberte kartu *Secure Digital (SD)*.
3. Vyberte *batériu*.
4. Demontujte *spodný kryt*.
5. Vyberte *pevný disk*.
6. Demontujte *modul Bluetooth*.
7. Demontujte *reproduktory*.
8. Odstráňte nasledujúce káble:
 - Hallov snímač (1)
 - snímač odtlačkov prstov (2)
 - dotykový panel (3)
 - čítačka kariet smart (4)



9. Odstráňte skrutky zo spodnej časti kostry.



10. Počnúc od zadnej časti počítača mierne nadvihnite spodnú časť kostry a opatrne oddelíte štítok s osvedčením o pravosti (Certificate of Authenticity – COA) od počítača pred vybratím celej spodnej časti kostry z počítača.

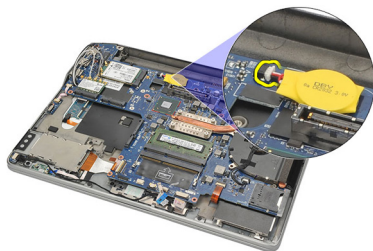


Inštalácia spodnej časti kostry

1. Zarovnajte spodnú časť kostry s počítačom a pripevnite osvedčenie o pravosti (Certificate of Authenticity – COA) naspäť na miesto.
2. Utiahnite skrutky, ktoré držia spodnú časť kostry.
3. Zapojte nasledujúce káble:
 - Hallov snímač
 - snímač odtlačkov prstov
 - dotykový panel
 - čítačka kariet smart
4. Nainštalujte *reproduktory*.
5. Nainštalujte *modul Bluetooth*.
6. Nainštalujte *pevný disk*.
7. Nainštalujte *spodný kryt*.
8. Nainštalujte *batériu*.
9. Vložte *kartu Secure Digital (SD)*.
10. Postupujte podľa pokynov uvedených v časti *Po dokončení práce v počítači*.

Demontáž gombíkovej batérie

1. Postupujte podľa pokynov uvedených v časti *Pred servisným úkonom na počítači*.
2. Vyberte kartu *Secure Digital (SD)*.
3. Vyberte *batériu*.
4. Demontujte *spodný kryt*.
5. Vyberte *pevný disk*.
6. Demontujte *modul Bluetooth*.
7. Demontujte *reproduktory*.
8. Demontujte *spodnú časť kostry*.
9. Odpojte kábel gombíkovej batérie od systémovej dosky.



10. Demontujte z počítača gombíkovú batériu.

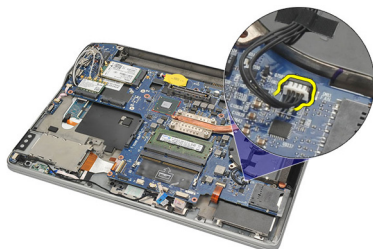


Inštalácia gombíkovej batérie

1. Pripojte kábel gombíkovej batérie k systémovej doske.
2. Zatlačte gombíkovú batériu na svojej objímky.
3. Nainštalujte *reproduktory*.
4. Nainštalujte *modul Bluetooth*.
5. Nainštalujte *pevný disk*.
6. Nainštalujte *spodný kryt*.
7. Nainštalujte *batériu*.
8. Vložte *kartu Secure Digital (SD)*.
9. Nainštalujte *spodnú časť kostry*.
10. Postupujte podľa pokynov uvedených v časti *Po dokončení práce v počítači*.

Demontáž chladiča

1. Postupujte podľa pokynov uvedených v časti *Pred prácou na počítači*.
2. Vyberte *kartu SD (secure digital)*
3. Vyberte *batériu*.
4. Demontujte *spodný kryt*.
5. Vyberte *pevný disk*.
6. Demontujte *modul Bluetooth*.
7. Demontujte *reproduktory*.
8. Demontujte *spodnú časť kostry*.
9. Odpojte kábel ventilátora procesora od systémovej dosky.



10. Uvoľnite skrutky so zapustenou hlavou z chladiča a vyberte skrutku z ventilátora procesora.



11. Demontujte zostavu chladiča a ventilátora procesora.

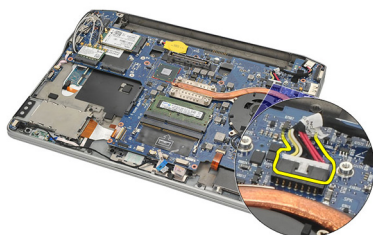


Inštalácia chladiča

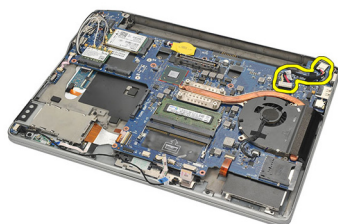
1. Zarovnajte chladič a zostavu ventilátora procesora na svojom mieste.
2. Utiahnutím skrutiek upevnite chladič a ventilátor procesora.
3. Zapojte kábel ventilátora procesora k systémovej doske.
4. Nainštalujte *spodnú časť kostry*.
5. Nainštalujte *reproduktory*.
6. Nainštalujte *modul Bluetooth*.
7. Nainštalujte *pevný disk*.
8. Nainštalujte *spodný kryt*.
9. Nainštalujte *batériu*.
10. Vložte *kartu Secure Digital (SD)*.
11. Postupujte podľa pokynov uvedených v časti *Po dokončení práce v počítači*.

Demontáž konektora DC-in

1. Postupujte podľa pokynov uvedených v časti *Pred prácou na počítači*.
2. Vyberte *kartu SD (secure digital)*
3. Vyberte *batériu*.
4. Demontujte *spodný kryt*.
5. Vyberte *pevný disk*.
6. Demontujte *modul Bluetooth*.
7. Demontujte *reproduktory*.
8. Demontujte *spodnú časť kostry*.
9. Odpojte kábel DC-In od systémovej dosky.



10. Nadvihnite a vyberte konektor DC-In z počítača.



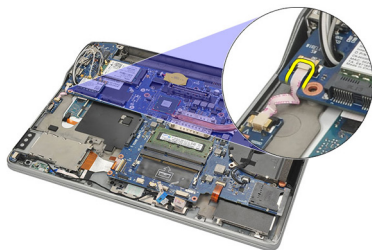
Inštalácia konektora DC-In

1. Vložte konektor DC-In do svojho priečinku.
2. Pripojte kábel DC-In k systémovej doske.
3. Nainštalujte *spodnú časť kostry*.
4. Nainštalujte *reproduktory*.
5. Nainštalujte *modul Bluetooth*.
6. Nainštalujte *pevný disk*.
7. Nainštalujte *spodný kryt*.
8. Nainštalujte *batériu*.
9. Vložte *kartu Secure Digital (SD)*.
10. Postupujte podľa pokynov uvedených v časti *Po dokončení práce v počítači*.

Spínač bezdrôtovej komunikácie 20

Demontáž spínača bezdrôtovej komunikácie

1. Postupujte podľa pokynov uvedených v časti *Pred prácou na počítači*.
2. Vyberte *kartu SD (secure digital)*
3. Vyberte *batériu*.
4. Demontujte *spodný kryt*.
5. Vyberte *pevný disk*.
6. Demontujte *modul Bluetooth*.
7. Demontujte *reproduktory*.
8. Demontujte *spodnú časť kostry*.
9. Odpojte kábel spínača bezdrôtovej komunikácie od systémovej dosky.



10. Demontujte skrutku, ktorá drží spínač bezdrôtovej komunikácie.



11. Demontujte spínač bezdrôtovej komunikácie.

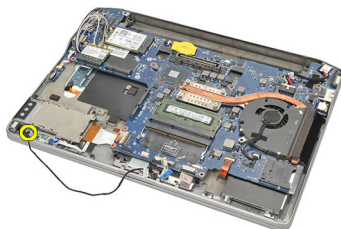


Inštalácia spínača bezdrôtovej komunikácie

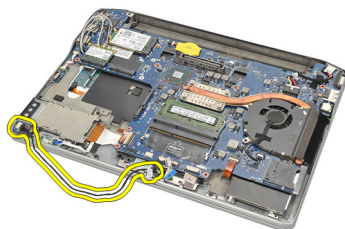
1. Vložte spínač bezdrôtovej komunikácie do svojho priečinku.
2. Uťahnite skrutku, ktorá drží spínač bezdrôtovej komunikácie na mieste.
3. Pripojte kábel spínača bezdrôtovej komunikácie k systémovej doske.
4. Nainštalujte *spodnú časť kostry*.
5. Nainštalujte *reproduktory*.
6. Nainštalujte *modul Bluetooth*.
7. Nainštalujte *pevný disk*.
8. Nainštalujte *spodný kryt*.
9. Nainštalujte *batériu*.
10. Vložte *kartu Secure Digital (SD)*.
11. Postupujte podľa pokynov uvedených v časti *Po dokončení práce v počítači*.

Demontáž Hallovoho snímača

1. Postupujte podľa pokynov uvedených v časti *Pred prácou na počítači*.
2. Vyberte *kartu SD (secure digital)*
3. Vyberte *batériu*.
4. Demontujte *spodný kryt*.
5. Vyberte *pevný disk*.
6. Demontujte *modul Bluetooth*.
7. Demontujte *reproduktory*.
8. Demontujte *spodnú časť kostry*.
9. Demontujte skrutku, ktorá drží Hallov snímač.



10. Demontujte Hallov snímač spolu s káblom.



Inštalácia Hallovho snímača

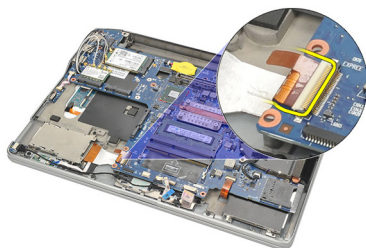
1. Vložte Hallov snímač na svoje miesto.
2. Uťahnite skrutku, ktorá drží Hallov snímač.
3. Nainštalujte *spodnú časť kostry*.
4. Nainštalujte *reproduktory*.
5. Nainštalujte *modul Bluetooth*.
6. Nainštalujte *pevný disk*.
7. Nainštalujte *spodný kryt*.
8. Nainštalujte *batériu*.
9. Vložte *kartu Secure Digital (SD)*.
10. Postupujte podľa pokynov uvedených v časti *Po dokončení práce v počítači*.

Rám karty ExpressCard

22

Demontáž rámu karty ExpressCard

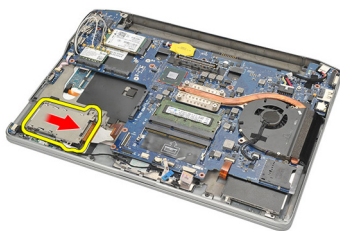
1. Postupujte podľa pokynov uvedených v časti *Pred prácou na počítači*.
2. Vyberte *kartu SD (secure digital)*
3. Vyberte *batériu*.
4. Demontujte *spodný kryt*.
5. Vyberte *pevný disk*.
6. Demontujte *modul Bluetooth*.
7. Demontujte *reproduktory*.
8. Demontujte *spodnú časť kostry*.
9. Odpojte ohybný kábel od systémovej dosky.



10. Vyskrutkujte skrutky, ktoré držia rám karty ExpressCard.



11. Vysuňte rám karty ExpressCard.



12. Nadvihnite a vyberte rám karty ExpressCard z počítača.



Inštalácia rámu karty ExpressCard

1. Zasuňte rám karty ExpressCard na svoje miesto.
2. Uťahnite skrutky, ktoré držia rám karty ExpressCard.
3. Pripojte ohybný kábel k systémovej doske.
4. Nainštalujte *spodnú časť kostry*.
5. Nainštalujte *reproduktory*.
6. Nainštalujte *modul Bluetooth*.
7. Nainštalujte *pevný disk*.
8. Nainštalujte *spodný kryt*.
9. Nainštalujte *batériu*.
10. Vložte *kartu Secure Digital (SD)*.
11. Postupujte podľa pokynov uvedených v časti *Po dokončení práce v počítači*.

Demontáž systémovej dosky

1. Postupujte podľa pokynov uvedených v časti *Pred prácou na počítači*.
2. Vyberte kartu *Secure Digital (SD)*.
3. Vyberte *batériu*.
4. Vyberte kartu *SIM (subscriber identity module)*.
5. Demontujte *spodný kryt*.
6. Vyberte *pamäť*.
7. Vyberte *pevný disk*.
8. Demontujte *kartu WLAN*.
9. Demontujte *kartu WWAN*.
10. Demontujte *modul Bluetooth*.
11. Demontujte *reproduktory*.
12. Demontujte *opierku dlaní*.
13. Vyberte *klávesnicu*.
14. Demontujte *spodnú časť kostry*.
15. Demontujte *chladič*.
16. Demontujte *konektor DC-in*.
17. Vyberte *gombíkovú batériu*.
18. Odstráňte skrutky, ktoré držia konzolu LVSD.



19. Demontujte konzolu LVDS.

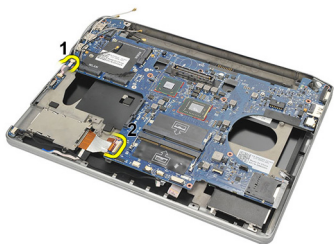


20. Odpojte káble LVDS.

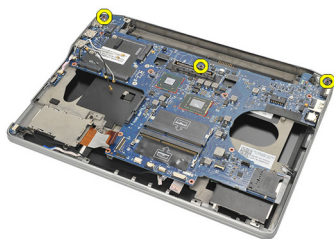


21. Obráťte počítač a odpojte nasledujúce káble od systémovej dosky:

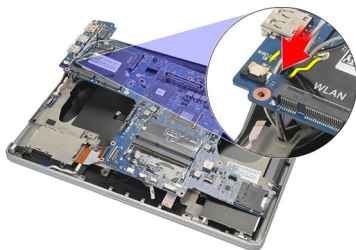
- bezdrôtový spínač (1)
- ExpressCard (2)



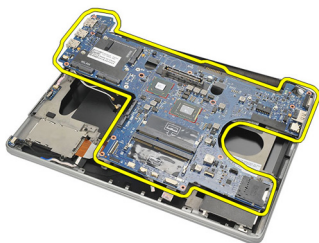
22. Odstráňte skrutky, ktoré držia systémovú dosku.



23. Nadvihnite pravý okraj systémovej dosky spolu s konektormi USB a HDMI a vytiahnite káble antény bezdrôtovej komunikácie cez otvor na systémovej doske.



24. Vysuňte konektory na ľavej strane cez príslušné otvory a vyberte systémovej dosku.



Inštalácia systémovej dosky

1. Vložte káble antény bezdrôtovej komunikácie do otvoru systémovej dosky.
2. Dôkladne zarovnajte systémovej dosku s konektormi portov eSATA, USB, slúchadiel/mikrofónu a VGA s príslušnými otvormi.



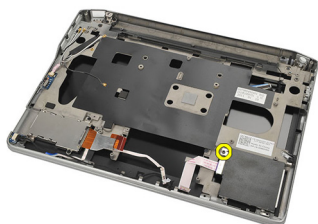
POZNÁMKA: Ľavé aj pravé konektory musia byť zarovnané. Ak nie sú, posunutím systémovej dosky ich premiestnite.

3. Zaskrutkujte skrutky, ktoré zaisťujú systémovej dosku na mieste.
4. K systémovej doske pripojte tieto káble:
 - ExpressCard

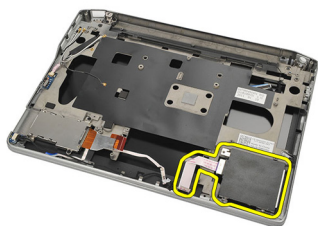
- spínač bezdrôtovej komunikácie
5. Prevráťte počítač. Pripojte kábel systému LVDS k systémovej doske.
 6. Nainštalujte konzolu LVDS a dotiahnite skrutky.
 7. Nainštalujte *gombíkovú batériu*.
 8. Nainštalujte *konektor DC-in*.
 9. Nainštalujte *chladič*.
 10. Nainštalujte *spodnú časť kostry*.
 11. Nainštalujte *klávesnicu*.
 12. Nainštalujte *opierku dlaní*.
 13. Nainštalujte *reproduktory*.
 14. Nainštalujte *modul Bluetooth*.
 15. Nainštalujte *kartu siete WWAN*.
 16. Nainštalujte *kartu siete WLAN*.
 17. Nainštalujte *pevný disk*.
 18. Nainštalujte *pamäť*.
 19. Nainštalujte *spodný kryt*.
 20. Nainštalujte *kartu SIM (Subscriber Identity Module)*.
 21. Nainštalujte *batériu*.
 22. Vložte *kartu Secure Digital (SD)*.
 23. Postupujte podľa pokynov uvedených v časti *Po dokončení práce v počítači*.

Demontáž rámu kariet Smart Card

1. Postupujte podľa pokynov uvedených v časti *Pred prácou na počítači*.
2. Vyberte *kartu SD (secure digital)*
3. Vyberte *batériu*.
4. Vyberte *kartu SIM (subscriber identity module)*.
5. Demontujte *spodný kryt*.
6. Vyberte *pamäť*.
7. Vyberte *pevný disk*.
8. Demontujte *kartu WLAN*.
9. Demontujte *kartu WWAN*.
10. Demontujte *modul Bluetooth*.
11. Demontujte *reproduktory*.
12. Demontujte *opierku dlaní*.
13. Vyberte *klávesnicu*.
14. Demontujte *spodnú časť kostry*.
15. Demontujte *chladič*.
16. Demontujte *konektor DC-in*.
17. Vyberte *gombíkovú batériu*.
18. Vyberte *systemovú dosku*.
19. Odskrutkujte skrutku, ktorá drží rám kariet smart card.



20. Vysuňte rám kariet smart card a vyberte ho z počítača.



Inštalácia rámu kariet Smart Card

1. Zasuňte kartu smart card do jej priečinku.
2. Utiahnite skrutku, ktorá drží rám kariet smart card.
3. Nainštalujte *sysémovú dosku*.
4. Nainštalujte *gombíkovú batériu*.
5. Nainštalujte *konektor DC-in*.
6. Nainštalujte *chladič*.
7. Nainštalujte *spodnú časť kostry*.
8. Nainštalujte *klávesnicu*.
9. Nainštalujte *opierku dlaní*.
10. Nainštalujte *reproduktory*.
11. Nainštalujte *modul Bluetooth*.
12. Nainštalujte *kartu siete WWAN*.
13. Nainštalujte *kartu siete WLAN*.
14. Nainštalujte *pevný disk*.
15. Nainštalujte *pamäť*.
16. Nainštalujte *spodný kryt*.
17. Nainštalujte *kartu SIM (Subscriber Identity Module)*.
18. Nainštalujte *batériu*.
19. Vložte *kartu Secure Digital (SD)*.
20. Postupujte podľa pokynov uvedených v časti *Po dokončení práce v počítači*.

Demontáž zostavy displeja

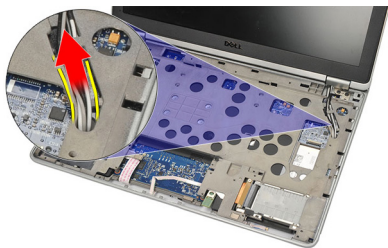
1. Postupujte podľa pokynov uvedených v časti *Pred prácou na počítači*.
2. Vyberte *batériu*.
3. Demontujte *spodný kryt*.
4. Demontujte *opierku dlaní*.
5. Vyberte *klávesnicu*.
6. Odstráňte skrutky zo spodnej časti kostry.



7. Odpojte všetky káble antén bezdrôtovej komunikácie.



8. Obráťte počítač a mierne ho nadvihnite. Vytiahnite káble antény bezdrôtovej komunikácie z otvoru na počítači a uvoľnite ich z držiaka.



9. Odstráňte skrutky z konzoly nízkonapäťového diferenciačného signálu (LVSD).




10. Demontujte konzolu LVDS.



11. Odpojte kábel LVDS od systémovej dosky.



12. Odstráňte skrutky zo závesov.

 **POZNÁMKA:** Uistite sa, že počas vyberania poslednej skrutky zo závesov držíte zostavu displeja jednou rukou pevne. Zabráňte tým spadnutiu a poškodeniu panela displeja.



13. Demontujte z počítača zostavu displeja.




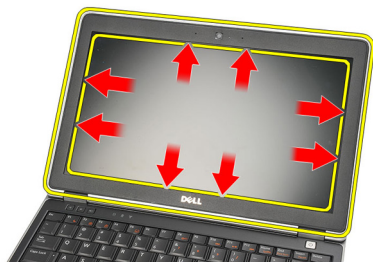
Inštalácia zostavy displeja

1. Zarovnajte závesy displeja na počítači.
2. Vložte späť a utiahnite skrutky na závesoch.
3. Pripojte kábel systému LVDS k systémovej doske.
4. Nainštalujte konzolu LVDS a vložte a dotiahnite skrutky, ktoré ju držia.
5. Vložte káble antény bezdrôtovej komunikácie do držiaka. Mierne nadvihnite zadnú stranu počítača a vsuňte káble antény bezdrôtovej komunikácie cez otvor na počítači. Vytiahnite anténne káble zo spodnej časti kostry.
6. Obráťte počítač. Pripojte káble antény bezdrôtovej komunikácie k príslušným modulom.
7. Vložte späť a utiahnite skrutky na spodnej časti kostry.
8. Nainštalujte *klávesnicu*.
9. Nainštalujte *opierku dlaní*.
10. Nainštalujte *spodný kryt*.
11. Nainštalujte *batériu*.
12. Postupujte podľa pokynov uvedených v časti *Po dokončení práce v počítači*.

Demontáž rámu displeja

1. Postupujte podľa pokynov uvedených v časti *Pred prácou na počítači*.
2. Vyberte *batériu*.
3. Pomocou plastového páčidla začnite páčiť ľavý horný roh rámu displeja. Pred pokračovaním doľava kvôli oddeleniu všetkých západiek posúvajte plastové páčidlo pozdĺž hornej hrany rámu.

 **POZNÁMKA:** Spodnú hranu rámu displeja oddeľujte opatrne od zostavy displeja, lebo spodok rámu je pevne uchytený západkami aj lepiacou páskou.



4. Demontujte rám displeja.



Inštalácia rámu displeja

1. Priložte rám displeja k zostave displeja a to všetko zarovnajte s počítačom.
2. Pred pokračovaním na ľavej, pravej a hornej hrane potlačte spodnú hranu po celej dĺžke, kým sa všetky západky neuchytia.
3. Nainštalujte *batériu*.
4. Postupujte podľa pokynov uvedených v časti *Po dokončení práce v počítači*.

Panel displeja

27

Demontáž panela displeja

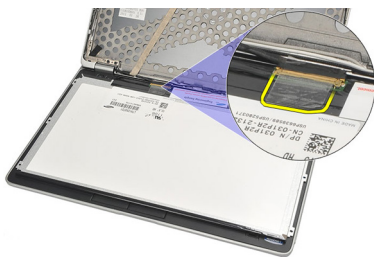
1. Postupujte podľa pokynov uvedených v časti *Pred prácou na počítači*.
2. Vyberte *batériu*.
3. Demontujte *rám displeja*.
4. Vyberte skrutky z panela displeja.



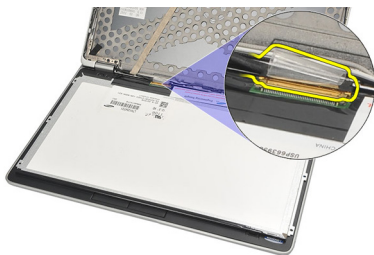
5. Sklopte panel displeja na klávesnicu.



6. Odlúpte lepiacu pásku, ktorou je pripojenie LVDS uchytený k panelu displeja.



7. Odpojte kábel LVDS od panela displeja.



8. Demontujte panel displeja z počítača.




Inštalácia panela displeja

1. Umiestnite panel displeja na klávesnicu.
2. Pripojte kábel systému LVDS k panelu displeja a pripevnite ho lepiacou páskou.
3. Vyklopte panel displeja nahor na svoje miesto.
4. Zaskrutkujte a utiahnite skrutky, ktoré držia panel displeja.
5. Nainštalujte *rám displeja*.
6. Nainštalujte *batériu*.
7. Postupujte podľa pokynov uvedených v časti *Po dokončení práce v počítači*.

Demontáž kamery

1. Postupujte podľa pokynov uvedených v časti *Pred prácou na počítači*.
2. Vyberte *batériu*.
3. Demontujte *rám displeja*.

 **POZNÁMKA:** Počítač obsahuje kameru s modulom mikrofónu alebo len samotný mikrofón. Obidva varianty sú osadené v tej istej zásuvke.

4. Odpojte kábel od modulu kamery a/alebo mikrofónu.



5. Odskrutkujte skrutku, ktorá drží modul.



6. Demontujte kameru a/alebo mikrofón odpojením kábla na hornom kryte displeja.

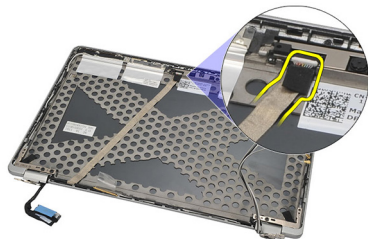


Inštalácia kamery

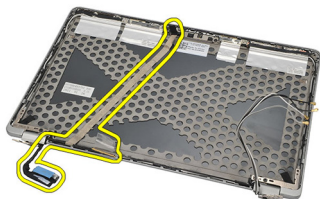
1. Pripojte kábel k modulu kamery a/alebo mikrofónu na hornom kryte displeja.
2. Vložte modul do svojho priečinku a utiahnutím skrutky ho upevnite.
3. Nainštalujte *rám displeja*.
4. Nainštalujte *batériu*.
5. Postupujte podľa pokynov uvedených v časti *Po dokončení práce v počítači*.

Odstránenie kábla systému LVDS

1. Postupujte podľa pokynov uvedených v časti *Pred prácou na počítači*.
2. Vyberte *batériu*.
3. Demontujte *spodný kryt*.
4. Demontujte *opierku dlaní*.
5. Vyberte *klávesnicu*.
6. Vyberte *zostavu displeja*.
7. Demontujte *rám displeja*.
8. Vyberte *panel displeja*.
9. Odpojte zväzok káblov LVDS/kamery/mikrofónu od modulu kamery a/alebo mikrofónu.



10. Oddel'te zväzok káblov LVDS/kamery/mikrofónu od horného krytu a vyberte ho.

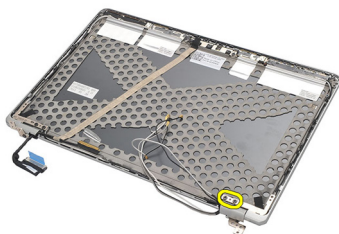


Inštalácia kábla systému LVDS

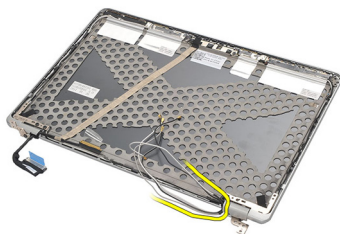
1. Zapojte kábel zostavy LVDS/kamery/mikrofónu do modulu kamery a/alebo mikrofónu.
2. Zarovnajte kábel pripevnite ho na horný kryt.
3. Nainštalujte *panel displeja*.
4. Nainštalujte *rám displeja*.
5. Nainštalujte *zostavu displeja*.
6. Nainštalujte *klávesnicu*.
7. Nainštalujte *opierku dlaní*.
8. Nainštalujte *spodný kryt*.
9. Nainštalujte *batériu*.
10. Postupujte podľa pokynov uvedených v časti *Po dokončení práce v počítači*.

Demontáž závesov displeja

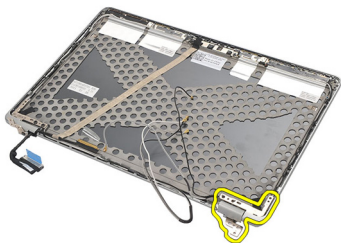
1. Postupujte podľa pokynov uvedených v časti *Pred prácou na počítači*.
2. Vyberte *batériu*.
3. Demontujte *spodný kryt*.
4. Demontujte *opierku dlaní*.
5. Vyberte *klávesnicu*.
6. Vyberte *zostavu displeja*.
7. Demontujte *rám displeja*.
8. Vyberte *panel displeja*.
9. Vyberte zaist'ovacie skrutky závesu.



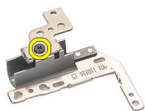
10. Uvoľnite kábel bezdrôtovej komunikácie z veka závesu.



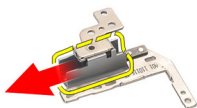
11. Otáčajte záves nabok, kým sa neuvoľní.



12. Odskrutkujte skrutku, ktorá drží veko závesu.



13. Odsuňte veko závesu zo závesu. Druhý záves odnímite rovnakým postupom.



Inštalácia závesov displeja

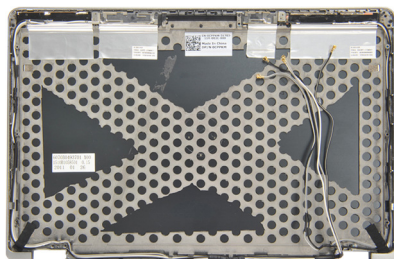
1. Nasuňte veko závesu na záves a utiahnutím skrutky ho upevnite.
2. Vsuňte káble antény bezdrôtovej komunikácie do veka závesu.
3. Vsuňte a sklopte záves na horný kryt displeja.
4. Zaskrutkujte a utiahnite skrutky, ktoré držia záves na mieste.
5. Nainštalujte *panel displeja*.
6. Nainštalujte *rám displeja*.
7. Nainštalujte *zostavu displeja*.
8. Nainštalujte *klávesnicu*.
9. Nainštalujte *opierku dlaní*.
10. Nainštalujte *spodný kryt*.
11. Nainštalujte *batériu*.
12. Postupujte podľa pokynov uvedených v časti *Po dokončení práce v počítači*.

Horný kryt displeja

31

Demontáž horného krytu displeja

1. Postupujte podľa pokynov uvedených v časti *Pred prácou na počítači*.
2. Vyberte *batériu*.
3. Demontujte *spodný kryt*.
4. Demontujte *opierku dlaní*.
5. Vyberte *klávesnicu*.
6. Vyberte *zostavu displeja*.
7. Demontujte *rám displeja*.
8. Vyberte *panel displeja*.
9. Demontujte *kameru a mikrofón*.
10. Demontujte *kábel systému LVDS*.
11. Demontujte *závesy displeja*.
12. Demontujte kryt displeja.

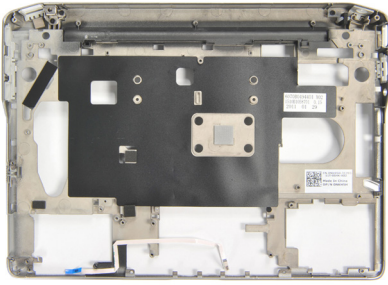


Inštalácia horného krytu displeja

1. Nasad'ite horný kryt displeja.
2. Nainštalujte *závesy displeja*.
3. Nainštalujte *kábel systému LVDS*.
4. Nainštalujte *kameru a mikrofón*.
5. Nainštalujte *panel displeja*.
6. Nainštalujte *rám displeja*.
7. Nainštalujte *zostavu displeja*.
8. Nainštalujte *klávesnicu*.
9. Nainštalujte *opierku dlaní*.
10. Nainštalujte *spodný kryt*.
11. Nainštalujte *batériu*.
12. Postupujte podľa pokynov uvedených v časti *Po dokončení práce v počítači*.

Demontáž strednej časti kostry

1. Postupujte podľa pokynov uvedených v časti *Pred prácou na počítači*.
2. Vyberte kartu *SD (secure digital)*.
3. Vyberte kartu *ExpressCard*.
4. Vyberte *batériu*.
5. Vyberte kartu *SIM (subscriber identity module)*.
6. Demontujte *spodný kryt*.
7. Vyberte *pamäť*.
8. Vyberte *pevný disk*.
9. Demontujte *kartu WLAN*.
10. Demontujte *kartu WWAN*.
11. Demontujte *modul Bluetooth*.
12. Demontujte *reproduktory*.
13. Demontujte *opierku dlaní*.
14. Vyberte *klávesnicu*.
15. Demontujte *spodnú časť kostry*.
16. Demontujte *chladíč*.
17. Demontujte *konektor DC-in*.
18. Demontujte *spínač bezdrôtovej komunikácie*.
19. Demontujte *Hallov snímač*.
20. Demontujte *rám karty ExpressCard*.
21. Vyberte *systémovú dosku*.
22. Demontujte *rám kariet Smart Card*.
23. Vyberte *zostavu displeja*.
24. Demontujte strednú časť kostry.



Inštalácia strednej časti kostry

1. Nainštalujte strednú časť kostry.
2. Nainštalujte *zostavu displeja*.
3. Nainštalujte *rám kariet smart card*.
4. Nainštalujte *systémovú dosku*.
5. Nainštalujte *rám karty ExpressCard*.
6. Nainštalujte *Hallov snímač*.
7. Nainštalujte *spínač bezdrôtovej komunikácie*.
8. Nainštalujte *konektor DC-in*.
9. Nainštalujte *chladič*.
10. Nainštalujte *spodnú časť kostry*.
11. Nainštalujte *klávesnicu*.
12. Nainštalujte *opierku dlaní*.
13. Nainštalujte *reproduktory*.
14. Nainštalujte *modul Bluetooth*.
15. Nainštalujte *kartu siete WWAN*.
16. Nainštalujte *kartu siete WLAN*.
17. Nainštalujte *pevný disk*.
18. Nainštalujte *pamäť*.
19. Nainštalujte *spodný kryt*.
20. Nainštalujte *kartu SIM (Subscriber Identity Module)*.
21. Nainštalujte *batériu*.
22. Nainštalujte kartu *ExpressCard*.
23. Vložte *kartu Secure Digital (SD)*.
24. Postupujte podľa pokynov uvedených v časti *Po dokončení práce v počítači*.

Technické údaje



POZNÁMKA: Ponuka sa môže líšiť podľa oblasti. Nasledujúce technické údaje obsahujú len informácie, ktorých dodanie s počítačom je požadované zákonom. Ďalšie informácie týkajúce sa konfigurácie počítača získate kliknutím na položku **Štart** → **Pomoc a technická podpora**. Potom vyberte možnosť zobrazenia informácií o počítači.

Informácie o systéme

Čipová súprava	Intel Mobile QM67 Enhanced Chipset
Šírka zbernice DRAM	64 bitov
Flash EPROM	SPI 64M bitov + 16M bitov
Zbernica PCIe Gen1	100 MHz

Procesor

Typy	<ul style="list-style-type: none">• typový rad Intel Core i3• typový rad Intel Core i5• typový rad Intel Core i7
Cache 3. úrovne (L3)	až do 4 MB
Frekvencia externej zbernice	1333 MHz

Pamäť

Konektor pamäte	dve zásuvky SODIMM
Kapacita pamäte	1 GB, 2 GB, 4 GB alebo 8 GB
Typ pamäte	DDR3 SDRAM (1333 MHz)
Minimálna pamäť	2 GB
Maximálna pamäť	8 GB

Audio	
Typ	štvorkanálové audio s vysokou rozlišovacou schopnosťou
Radič	IDT 92HD90
Stereo konverzia	24-bitová (analog-digital a digital-analog)
Rozhranie:	
Interné	audio s vysokou rozlišovacou schopnosťou
Externé	konektor na vstup z mikrofónu/stereofónne slúchadlá/externé reproduktory
Reproduktory	dve
Interný zosilňovač pre reproduktory	2 W (typicky) na kanál
Ovládanie hlasitosti	funkčné klávesy klávesnice a programová ponuka

Video	
Typ videa	integrované na systémovej doske
Dátová zbernica	integrované video
Radič grafickej karty	Intel HD Graphics 3000
Videopamäť	512 MB

Komunikačné rozhrania	
Sieťový adaptér	10/100/1000 Mb/s Ethernet LAN
Bezdrôtové pripojenie	interné WLAN a WWAN

Porty a konektory	
Audio	jeden konektor na mikrofón/stereofónne slúchadlá/reproduktory
Video	<ul style="list-style-type: none"> • jeden 15-kolíkový konektor VGA • jeden 19-kolíkový konektor HDMI
Sieťový adaptér	jeden konektor RJ-45

Porty a konektory

USB	dva 4-kolíkové konektory USB 2.0 a jeden konektor eSATA/USB 2.0
Čítačka pamäťových kariet	jedna čítačka pamäťových kariet 3 v 1

Bezkontaktná čítačka pre karty Smart Card

Podporované karty Smart / technológie	ISO14443A – 106 kb/s, 212 kb/s, 424 kb/s a 848 kb/s
	ISO14443B – 106 kb/s, 212 kb/s, 424 kb/s a 848 kb/s
	ISO15693 HID
	iClass FIPS201 NXP Desfire

Obrazovka

Typ	displej WLED
Veľkosť	12,5" s vysokým rozlíšením (HD)
Rozmery:	
Výška	
obrys s konzolou	300,40 mm (11,83")
obrys	290,50 mm (11,44")
Šírka	
obrys s pcb	179,50 mm (7,06")
obrys	168,80 mm (6,65")
Uhlopriečka	317,50 mm (12,50")
Aktívna oblasť (X/Y)	276,61 mm x 155,52 mm
Maximálne rozlíšenie	1 366 x 768 pixlov pri 262 tis. farieb
Maximálny jas	200 nitov
Prevádzkový uhol	0° (zatvorený) až 135°
Obnovovacia rýchlosť	60 Hz
Minimálne zorné uhly:	

Obrazovka

Vodorovný	+/- 40°
Zvislý	+10°/-30°
Rozstup pixlov	0,2265 mm

Klávesnica

Počet klávesov:	USA: 86 klávesov Spojené kráľovstvo: 87 klávesov Brazília: 87 klávesov Japonsko: 90 klávesov
Rozloženie	QWERTY/AZERTY/Kanji

Dotykový panel

Aktívna oblasť:	
Os X	80,00 mm
Os Y	40,30 mm

Batéria

Typ	<ul style="list-style-type: none">• 3-článková (30 Wh) „inteligentná“ lítium-iónová• 6-článková (60 Wh) „inteligentná“ lítium-iónová
-----	---

Rozmery:

3-článková

Hĺbka	29,97 mm (1,18")
Výška	19,80 mm (0,78")
Šírka	208,00 mm (8,19")

6-článková

Hĺbka	54,10 mm (2,13")
Výška	20,85 mm (0,82")

Batéria

Šírka	214,00 mm (8,43")
Hmotnosť:	
3-článková	177,00 g (0,39 lb)
6-článková	349,00 g (0,77 lb)
Doba nabíjania 4-článkovej a 6-článkovej batérie pri vypnutom počítači (90 W adaptérom)	približne za 1 hodinu na 80 %, za 2 hodiny na 100 % kapacity.
Napätie	11,10 V=
Teplotný rozsah:	
Prevádzková	0 °C až 35 °C (32 °F až 95 °F)
Mimo prevádzky	-40 °C až 65 °C (-40 °F až 149 °F)
Gombíková batéria	3 V CR2032, lítiová gombíková batéria

Napájací adaptér

Typ	65 W a 90 W
Vstupné napätie	100 V~ až 240 V~
Vstupný prúd (maximálny)	1,50 A
Vstupná frekvencia	50 Hz až 60 Hz
Výstupný výkon	65 W / 90 W
Výstupný prúd	
65 W	3,34 A (trvalý)
90 W	4,62 A (trvalý)
Menovité výstupné napätie	19,5 +/- 1,0 V=
Teplotný rozsah:	
Prevádzková	0 °C až 40 °C (32 °F až 104 °F)
Mimo prevádzky	-40 °C až 70 °C (-40 °F až 158 °F)

Fyzické vlastnosti

Výška	24,65 mm (0,97")
Šírka	309,00 mm (12,16")
Hĺbka	226,00 mm (8,89")
Hmotnosť (minimálna)	1,43 kg (3,15 lb)

Nároky na prostredie

Teplota:

Prevádzková	0 °C až 35 °C (32 °F až 95 °F)
Skladovanie	-40 °C až 65 °C (-40 °F až 149 °F)

Relatívna vlhkosť (maximálna):

Prevádzková	10 % až 90 % (nekondenzujúca)
Skladovanie	5 % až 95 % (nekondenzujúca)

Nadmorská výška (maximálna):

Prevádzková	-15,20 m až 3048 m (-50 až 10 000 stôp)
Mimo prevádzky	-15,20 m až 10 668 m (-50 až 35 000 stôp)

Hladina vzduchom prenášaných kontaminantov

G1 alebo nižšia, v súlade s definíciou v norme ISA-S71.04-1985

Prehľad nastavenia systému

Nastavenie systému vám umožňuje:

- zmenu informácií o konfigurácii systému po pridaní, zmene alebo odstránení hardvéru z počítača,
- nastavenie alebo zmenu možnosti voliteľnú používateľom, napr. hesla používateľa,
- prečítanie aktuálneho množstva pamäte alebo nastavenie typu nainštalovaného pevného disku.

Pred použitím programu Nastavenie systému sa odporúča, aby ste si zapísali informácie o nastavení systému na obrazovke v prípade potreby ich použitia v budúcnosti.



VAROVANIE: Ak nie ste počítačový expert, nemeňte nastavenia tohto programu. Mohli by ste narušiť správnu funkciu počítača.

Spustenie nastavenia systému

1. Zapnite (alebo reštartujte) počítač.
2. Keď je zobrazené modré logo DELL, musíte čakať, kým sa neukáže výzva F2.
3. Keď sa zobrazí výzva F2, ihneď stlačte kláves <F2>.



POZNÁMKA: Výzva F2 znamená, že sa klávesnica inicializovala. Táto výzva sa môže zobraziť iba na krátky čas, preto treba pozorne sledovať displej a ihneď pri jej objavení stlačiť kláves <F2>. Ak stlačíte kláves <F2> skôr, než sa táto výzva objaví, nebude to mať žiadny účinok.

4. Ak budete čakať prídlho a zobrazí sa logo operačného systému, vyčkajte až kým neuvidíte pracovnú plochu Microsoft Windows, potom vypnite počítač a skúste znovu.

Možnosti ponuky Nastavenie systému

Nasledujúce časti popisujú možnosti ponuky programu nastavenia systému


Všeobecné

Nasledujúca tabuľka popisuje možnosti ponuky **Všeobecné**.


Možnosť	Popis
Informácie o systéme	<p>V tejto časti sú uvedené predovšetkým hlavné funkcie hardvéru počítača.</p> <ul style="list-style-type: none">• Informácie o systéme• Informácie o pamäti• Informácie o procesore• Informácie o zariadení
Informácie o batérii	<p>Zobrazuje stav batérie a typ napájacieho adaptéra pripojeného k počítaču.</p>
Zavádzacia postupnosť	<p>Umožňuje zmeniť poradie, v akom počítač hľadá operačný systém.</p> <ul style="list-style-type: none">• Disketová jednotka• Interný pevný disk• Pamäťové zariadenie USB• Jednotka CD/DVD/CD-RW• Sieťový radič na doske• Sieťový radič CardBus <p>Môžete vybrať aj možnosť Zoznam zavedenia. Možnosti sú:</p> <ul style="list-style-type: none">• Starší• UEFI
Dátum/Čas	<p>Umožňuje zmeniť dátum a čas.</p>

Konfigurácia systému

Nasledujúca tabuľka popisuje možnosti ponuky **Konfigurácia systému**.

Možnosť	Popis
 POZNÁMKA: Konfigurácia systému obsahuje položky a nastavenia súvisiace s integrovanými systémovými zariadeniami. V závislosti od počítača a nainštalovaných zariadení sa položky uvedené v tejto časti môžu, ale nemusia zobrazovať.	

Možnosť	Popis
Integrovaný sieťový radič	<p>Umožňuje nakonfigurovať integrovaný sieťový radič. Máte tieto možnosti:</p> <ul style="list-style-type: none"> • Zakázané • Povolené • Povolené s protokolom PXE <p>Predvolené nastavenie: Povolené s protokolom PXE</p>
Správa systému	<p>Umožňuje ovládať mechanizmy správy systému. Máte tieto možnosti:</p> <ul style="list-style-type: none"> • Zakázané • DASH/ASF 2.0 <p>Predvolené nastavenie: DASH/ASF 2.0</p>
Paralelný port	<p>Umožňuje nakonfigurovať paralelný port na doku. Máte tieto možnosti:</p> <ul style="list-style-type: none"> • Zakázané • AT • PS2 • ECP <p>Predvolené nastavenie: AT</p>
Sériový port	<p>Umožňuje nakonfigurovať integrovaný sériový port. Máte tieto možnosti:</p> <ul style="list-style-type: none"> • Zakázané • COM1 • COM2 • COM3 • COM4 <p>Predvolené nastavenie: COM1</p>
Prevádzka SATA	<p>Umožňuje nakonfigurovať ovládač internej jednotky SATA. Máte tieto možnosti:</p> <ul style="list-style-type: none"> • Zakázané • ATA • AHCI

Možnosť	Popis
Radič USB	<ul style="list-style-type: none"> • RAID zapnuté <p>Predvolené nastavenie: RAID zapnuté</p> <p> POZNÁMKA: Zariadenie SATA je nakonfigurované tak, aby podporovalo režim RAID.</p> <p>Umožňuje ovládať radič USB. Máte tieto možnosti:</p> <ul style="list-style-type: none"> • Povolit' podporu zavedenia • Povolit' externý port USB <p>Predvolené nastavenie: Povolit' radič USB a Povolit' externý port USB</p>
Inteligentné hlásenia	<p>Toto pole riadi, či budú chyby pevného disku pre integrované diskové jednotky hlásené počas štartu systému.</p>
Rôzne zariadenia	<p>Umožňuje aktivovať alebo zakázať tieto zariadenia:</p> <ul style="list-style-type: none"> • Interný modem • Mikrofón • Porty eSATA • Ochrana pevného disku proti pádu • Držiak modulu • ExpressCard • Kamera <p>Môžete povoliť alebo zakázať:</p> <ul style="list-style-type: none"> • Pamäťová karta a 1394 • Povolit' len pamäťovú kartu • Zakázať pamäťovú kartu a 1394 <p>Predvolené nastavenie: Pamäťová karta a 1394.</p>
Podsvietenie klávesnice	<p>Umožňuje nakonfigurovať podsvietenie klávesnice. Máte tieto možnosti:</p> <ul style="list-style-type: none"> • Zakázané

Možnosť	Popis
Jednotky	<ul style="list-style-type: none"> • Úroveň 25 % • Úroveň 50% • Úroveň 75% • Úroveň 100 % <p>Predvolené nastavenie: Úroveň 25%</p> <p>Umožňuje nakonfigurovať jednotky SATA na doske. Máte tieto možnosti:</p> <ul style="list-style-type: none"> • SATA-0 • SATA-4 • SATA-5 <p>Predvolené nastavenie: Všetky jednotky sú povolené.</p>



Video




Nasledujúca tabuľka popisuje možnosti ponuky **Video**.


Možnosť	Popis
Jas displeja LCD	Umožňuje nastaviť jas displeja v závislosti od zdroja napájania (pri napájaní batériou a so sieťovým adaptérom).

Zabezpečenie

Nasledujúca tabuľka popisuje možnosti ponuky **Zabezpečenie**.

Možnosť	Popis
Heslo správcu	<p>Umožňuje nastaviť, zmeniť alebo odstrániť heslo správcu (administrátora).</p> <ul style="list-style-type: none">  POZNÁMKA: Pred nastavením hesla do systému alebo prístupu na pevný disk musíte nastaviť heslo správcu.  POZNÁMKA: Pri vymazaní hesla správcu sa automaticky vymaže aj heslo do systému a heslo prístupu na pevný disk.

Možnosť	Popis
Systémové heslo	 POZNÁMKA: Po úspešnej zmene hesla sa táto zmena prejaví okamžite. Predvolené nastavenie: Nie je nastavené Umožňuje nastaviť, zmeniť alebo odstrániť systémové heslo.
Heslo prístupu na interný pevný disk HDD-0	 POZNÁMKA: Po úspešnej zmene hesla sa táto zmena prejaví okamžite. Predvolené nastavenie: Nie je nastavené Umožňuje nastaviť alebo zmeniť vnútornú jednotku pevného systémového disku.
Vynechanie hesla	 POZNÁMKA: Po úspešnej zmene hesla sa táto zmena prejaví okamžite. Predvolené nastavenie: Nie je nastavené Umožňuje povoliť alebo zakázať možnosť vynechať heslo prístupu do systému alebo na interný pevný disk, pokiaľ je nastavené. Máte tieto možnosti: <ul style="list-style-type: none"> • Zakázané • Znovu umožniť vynechanie
Zmena hesla	Predvolené nastavenie: Zakázané Umožňuje zapnúť zakázanie prístupu do systému a na pevný disk, ak je nastavené heslo správcu. Predvolené nastavenie: Povoliť zmeny hesla aj inou osobou ako správcu
Silné heslo	Umožňuje vynútiť zadávanie iba silných hesiel. Predvolené nastavenie: Zakázané
Zabezpečenie modulu TPM	Umožňuje povoliť modul TPM počas spúšťania programu POST. Predvolené nastavenie: Zakázané
Computrace	Umožňuje povoliť alebo zakázať voliteľný softvér Computrace. Máte tieto možnosti:

Možnosť	Popis
	<ul style="list-style-type: none"> • Deaktivovať • Zakázať • Aktivovať <p> POZNÁMKA: Možnosti Aktivovať a Zakázať aktivujú poprípade zakážu funkcie dlhodobá a žiadne ďalšie zmeny nebudú povolené.</p> <p>Predvolené nastavenie: Deaktivovať</p>
Podpora procesora XD	<p>Umožní povoliť režim Execute Disable procesora.</p> <p>Predvolené nastavenie: Povolené</p>
Zmeny nastavení bez oprávnenia správcu	<p>Umožní určiť, či je možné vykonávať zmeny týchto nastavení vtedy, keď je nastavené heslo správcu. Ak je táto možnosť zakázaná, možnosti nastavení budú uzamknuté a dostupné iba na heslo správcu.</p> <p>Predvolené nastavenie: Zakázané</p>
Konfigurácia hesla	<p>Umožní vám určiť minimálnu a maximálnu dĺžku systémového hesla a hesla správcu.</p>
Blokovanie heslom správcu	<p>Umožní zabrániť používateľom vstúpiť do nastavení, pokiaľ je nastavené heslo správcu.</p> <p>Predvolené nastavenie: Zakázané</p>

Výkon

Nasledujúca tabuľka popisuje možnosti ponuky **Výkon**.

Možnosť	Popis
Podpora viacjadrových procesorov	<p>Umožňuje povoliť alebo zakázať podporu viacerých jadier pre procesor. Máte tieto možnosti:</p> <ul style="list-style-type: none"> • Všetky • 1 • 2

Možnosť	Popis
	Predvolené nastavenie: Všetky
Intel SpeedStep	Umožňuje povoliť alebo zrušiť funkciu Intel SpeedStep. Predvolené nastavenie: Povolené
Ovládanie stavov C	Umožní povoliť alebo zakázať ďalšie stavy spánku procesora. Predvolené nastavenie: Možnosti Stavy C, C3, C6, Rozšírené stavy C a C7 sú vybrané/povolené.
Obmedziť CPUID	Umožní stanoviť maximálnu hodnotu, ktorú štandardná funkcia CPUID procesora bude podporovať. Predvolené nastavenie: Povoliť obmedzenie hodnoty CPUID
Intel TurboBoost	Umožňuje povoliť alebo zakázať režim Intel TurboBoost pre procesor. Predvolené nastavenie: Povolené
Riadenie hypervlákien	Umožňuje povoliť alebo zakázať používanie hypervlákien. Predvolené nastavenie: Povolené

Správa napájania

Nasledujúca tabuľka popisuje možnosti ponuky **Správa napájania**.

Možnosť	Popis
Správanie napájania	Umožňuje povoliť alebo zakázať automatické zapnutie počítača, pokiaľ je pripojený sieťový adaptér. Predvolené nastavenie: Zakázané
Čas automatického zapnutia	Môžete nastaviť čas, kedy sa má počítač automaticky zapnúť. Máte tieto možnosti: <ul style="list-style-type: none"> • Zakázané • Každý deň • Pracovné dni Predvolené nastavenie: Zakázané

Možnosť

Popis

Podpora zobúdzania pomocou USB

Môžete určiť, či sa počítač po pripojení zariadenia USB má prebudiť z pohotovostného režimu.

Predvolené nastavenie: **Zakázané**



POZNÁMKA: Táto funkcia je aktívna, len ak je pripojený sieťový adaptér. Ak odpojíte sieťový adaptér od počítača v pohotovostnom režime, nastavenie systému zruší napájanie všetkých portov USB s cieľom šetriť kapacitu batérie.

Ovládanie bezdrôtového pripojenia

Umožňuje zapnúť alebo vypnúť funkciu, ktorá automaticky prepína z káblových alebo bezdrôtových sietí bez ohľadu na fyzické spojenie.

Predvolené nastavenie: Možnosti **Riadenie rádia WLAN** a **Riadenie rádia WWAN** sú vybrané.

Prebúdzanie počítača prostredníctvom siete LAN/WLAN

Toto pole umožňuje zapnutie počítača, keď je vypnutý, prostredníctvom špeciálneho signálu siete LAN alebo zo stavu hibernácie prostredníctvom špeciálneho bezdrôtového signálu zo siete LAN. Prebúdzanie počítača z pohotovostného režimu nie je týmto nastavením ovplyvnené a je potrebné ho povoliť v operačnom systéme. Táto funkcia je aktívna, len ak je počítač napájaný z napájacieho adaptéra.

- Zakázané – uvedenie počítača do činnosti signálom na prebudenie zo siete LAN alebo bezdrôtovej siete LAN nie je povolené.
- Len LAN – Umožňuje uviesť počítač do činnosti prostredníctvom špeciálnych signálov siete LAN.
- Len WLAN – Umožňuje napájanie systému prostredníctvom špeciálnych signálov siete WLAN.
- LAN alebo WLAN – Umožňuje napájanie systému prostredníctvom

Možnosť	Popis
	špeciálnych signálov siete LAN alebo bezdrôtovej siete WLAN.
ExpressCharge	<p>Predvolené nastavenie: Zakázané</p> <p>Môžete povoliť alebo zakázať funkciu ExpressCharge.</p> <ul style="list-style-type: none"> • Štandardné • ExpressCharge <p>Predvolené nastavenie: ExpressCharge</p>
Činnosť nabíjačky	<p>Je možné ju povoliť alebo zakázať.</p> <p>Predvolené nastavenie: Povolené</p>

Správanie testu POST

Nasledujúca tabuľka popisuje možnosti ponuky **Správanie testu POST**.

Možnosť	Popis
Varovania adaptéra	<p>Umožňuje povoliť alebo zakázať varovné správy nastavenia systému (BIOS), pokiaľ používate určitý typ napájacích adaptérov.</p> <p>Predvolené nastavenie: Povoliť varovania adaptéra</p>
Klávesnica (vstavaná)	<p>Umožňuje vybrať jednu alebo dve metódy povolenia klávesnice vstavanej v internej klávesnici.</p> <ul style="list-style-type: none"> • Len kláves Fn • Pomocou funkcie Num Lk <p>Predvolené nastavenie: Len kláves Fn</p>
Myš/dotyková podložka	<p>Môžete definovať reakciu systému na vstupy z myši a dotykového panela. Máte tieto možnosti:</p> <ul style="list-style-type: none"> • Sériová myš • Myš PS2 • Dotykový panel/myš PS-2

Možnosť	Popis
	Predvolené nastavenie: dotykový panel/ myš PS-2
Povolit' funkciu Numlock	Môžete povoliť funkciu Numlock pri spúšťaní počítača. Predvolené nastavenie: Povolit' funkciu Numlock
Emulácia klávesu Fn	Môžete nastaviť, či sa má stlačením tlačidla <Scroll Lock> simulovať funkcia klávesu <Fn>. Predvolené nastavenie: Povolit' emuláciu klávesu Fn
Chyby klávesnice	Toto pole určuje, či sa majú hlásiť chyby súvisiace s klávesnicou pri spúšťaní systému
Klávesové skratky testu POST	Môžete povoliť zobrazenie správy na prihlasovacej obrazovke obsahujúcej poradie klávesov, ktorými sa používateľ dostane do ponuky možností nastavenia systému. Predvolené nastavenie: Povolit' ponuku možností zavádzania F12
Fastboot	Môžete určiť nastavenie, pomocou ktorého je možné urýchliť proces zavádzania systému. Máte tieto možnosti: <ul style="list-style-type: none"> • Minimálne • Podrobne • Automaticky Predvolené nastavenie: Podrobne

Podpora virtualizácie

Nasledujúca tabuľka popisuje možnosti ponuky **Podpora virtualizácie**.

Možnosť	Popis
Virtualizácia	Umožňuje povoliť alebo zrušiť technológiu virtualizácie spoločnosti Intel.

Možnosť	Popis
VT pre priamy vstup/výstup	<p>Predvolené nastavenie: Povolit' technológiu Intel Virtualization Technology</p> <p>Umožňuje povoliť alebo zakázať Virtualization Technology pre priamy vstup/výstup.</p> <p>Predvolené nastavenie: Zakázané</p>
Trusted Execution	<p>Toto pole určuje, či môže monitor virtuálneho prístroja (MVMM) používať prídavné funkcie hardvéru, ktoré ponúkajú technológie Intel Trusted Execution. Ak chcete používať túto funkciu, musí byť povolený modul TPM Virtualization Technology a Virtualization Technology pre priamy vstup/výstup.</p> <p>Predvolené nastavenie: Zakázané</p>


Bezdrôtové pripojenie

Nasledujúca tabuľka popisuje možnosti ponuky **Bezdrôtové pripojenie**.

Možnosť	Popis
Spínač bezdrôtovej komunikácie	<p>Umožňuje nastaviť, ktoré bezdrôtové zariadenia bude možné ovládať bezdrôtovým prepínačom. Máte tieto možnosti:</p> <ul style="list-style-type: none"> • WWAN • WLAB • Bluetooth <p>Predvolené nastavenie: Sú vybrané všetky možnosti.</p>
Povolit' bezdrôtové zariadenie	<p>Umožňuje povoliť alebo zakázať bezdrôtové zariadenia.</p> <p>Predvolené nastavenie: Sú vybrané všetky možnosti.</p>

Údržba

Nasledujúca tabuľka popisuje možnosti ponuky **Údržba**.






Možnosť	Popis
Servisný štítok	Zobrazí servisný štítok počítača.  POZNÁMKA: Ak pre tento systém nebola nastavená servisná značka, počítač automaticky vyvolá toto okno pri vstupe používateľa do systému BIOS. Systém zobrazí výzvu na zadanie servisného štítka.
Inventárny štítok	Zobrazí inventárny štítok.
Hlásenia SERR	Toto pole riadi mechanizmus hlásení SERR. Niektoré grafické karty vyžadujú, aby bol mechanizmus hlásení SERR zakázaný.

Systémové záznamy

Nasledujúca tabuľka popisuje možnosti ponuky **Systémové záznamy**.

Možnosť	Popis
Udalosti systému BIOS	Môžete zobraziť a vymazať udalosti POST nastavenia systému (BIOS).
Udalosti DellDiag	Môžete zobraziť a vymazať udalosti DellDiag.
Tepelné udalosti	Môžete zobraziť a vymazať tepelné udalosti.
Udalosti napájania	Môžete zobraziť a vymazať udalosti napájania.

Indikátory stavu zariadenia

-  Svieti, keď zapnete počítač, a bliká, keď je počítač v režime riadenia spotreby.
-  Svieti vtedy, keď počítač číta alebo zapisuje údaje.
-  Neprerušovane svieti alebo bliká, čím indikuje stav nabitia batérie.
-  Svieti vtedy, ak je povolená bezdrôtová sieť.
-  Rozsvieti sa, ak je povolená karta s bezdrôtovou technológiou Bluetooth. Ak chcete vypnúť iba funkciu technológie bezdrôtovej komunikácie Bluetooth, pravým tlačidlom kliknite na ikonu na paneli úloh a vyberte položku Vypnúť bezdrôtový prenos Bluetooth.

Stav nabitia batérie

Ak je počítač pripojený do elektrickej zásuvky, indikátor batérie funguje takto:

- **Striedavo blikajúca žltá a biela kontrolka** – k laptopu ste pripojili neschválený alebo nepodporovaný napájací adaptér, ktorý nevyrobila spoločnosť Dell.
- **Striedavo blikajúca žltá kontrolka a rozsvietená biela kontrolka** – dočasné zlyhanie batérie s pripojeným napájacím adaptérom.
- **Trvalo svietiaci žltá kontrolka** – závažné zlyhanie batérie s pripojeným napájacím adaptérom.
- **Svetlá vypnuté** – batéria je v režime úplného nabitia a napájací adaptér je pripojený.
- **Biela kontrolka svieti** – batéria je v režime napájania s pripojeným napájacím adaptérom.

Chybové kódy diód LED

V nasledujúcej tabuľke sú uvedené možné kódy diód LED, ktoré sa môžu zobrazovať, keď váš počítač nie je schopný vykonávať samokontrolu po zapnutí.

Diagnostická kontrolka**Popis chyby**

Kontrolka pevného disku/pamäťového zariadenia



Kontrolka	Kontrolka	Kontrolka	Popis chyby
Bliká	Svieti	Svieti	Mikroradič odovzdáva riadenie systému procesoru. Tento kód zostane natrvalo, ak sa nezistí procesor.
Svieti	Bliká	Svieti	Nastala chyba s pamäťou.
Bliká	Bliká	Bliká	Komponent na systémovej doske má poruchu.
Bliká	Bliká	Svieti	Grafická karta nedovolí systému dokončenie testu POST.
Bliká	Bliká	Nesvieti	Klávesnica nedovolí systému dokončenie testu POST.
Bliká	Nesvieti	Bliká	Počas inicializácie nastala chyba s radičom USB.
Svieti	Bliká	Bliká	Nie sú nainštalované žiadne moduly SODIMM.
Bliká	Svieti	Bliká	Počas inicializácie nastala chyba s displejom LCD.
Nesvieti	Bliká	Bliká	Modem nedovolí systému dokončenie testu POST.

Kontaktovanie spoločnosti Dell 36

Kontaktovanie spoločnosti Dell



POZNÁMKA: Ak nemáte aktívne pripojenie na internet, kontaktné informácie nájdete vo faktúre, dodacom liste, účtenke alebo v produktovom katalógu spoločnosti Dell.

Spoločnosť Dell ponúka niekoľko možností podpory a servisu on-line a telefonicky. Dostupnosť sa však líši v závislosti od danej krajiny a produktu a niektoré služby nemusia byť vo vašej oblasti dostupné. Kontaktovanie spoločnosti Dell v súvislosti s predajom, technickou podporou alebo službami zákazníkom:

1. Navštívte webovú lokalitu **support.dell.com**.
2. Vyberte kategóriu podpory.
3. Ak nie ste zákazník z USA, vyberte kód svojej krajiny v dolnej časti stránky alebo voľbou **Všetky** zobrazte všetky možnosti.
4. V závislosti od konkrétnej potreby vyberte prepojenie na vhodnú službu alebo technickú podporu.